

あなたと健康をひらく広報誌

# あいのまど

Take Free

ご自由にお持ち帰りください

秋田赤十字病院

No.45

2021

AI no MADO



## contents

特集：怖がらないで！内視鏡検査と治療

消化器内科

診療科紹介：消化器外科

栄養課のお！てがるレシピ

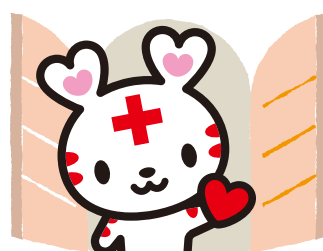
初代！秋田赤十字病院のご紹介

ACTION！防災・減災

「令和3年7月大雨災害義援金」受付中

竿燈を展示しました！

裏面には  
外来診療一覧も  
ついています





COVER PHOTO  
ひょうしのしゃしん



秋田赤十字病院の  
はじまり

表紙の写真は初代病院の建物です。当院は今年で創立107年を迎えますが、現在、上北手にある病院は実は4代目なんです！「あいのまど」読者の皆さんは、当院がいつ、どこに開設されたかご存知ですか？気になる答えは本号5ページ「にっせきアラカルト」にて！

「あいのまど」の由来

当院の病棟では個室も4床室も患者さん一人にひとつ窓があります。その安らぎの療養環境からイメージを得て病院歌「愛の窓」が作られ、そこから着想したものです。

特集 消化器内科 Gastroenterology

怖がらないで！内視鏡検査と治療

第二消化器内科副部長  
加藤 文一郎

日本内科学会認定内科医  
総合内科専門医  
日本消化器病学会消化器病専門医  
日本消化器内視鏡学会消化器内視鏡専門医  
がん診療に携わる医師に対する緩和ケア研修会修了  
ひとこと：苦痛の少ない検査・治療に努めております。

臨床研修医  
松本 佳那

ひとこと：少しずつ寒くなってきましたね。お身体に気をつけてお過ごしください。

第二消化器内科副部長  
萬 春花

日本内科学会認定内科医  
臨床研修指導医  
がん診療に携わる医師に対する緩和ケア研修会修了  
ひとこと：秋田に来て稲穂の美しさに感動しました。

医師  
田口 愛弓

日本内科学会認定内科医  
がん診療に携わる医師に対する緩和ケア研修会修了  
ひとこと：保護猫2匹と暮らしています。



第二消化器内科部長  
松下 弘雄

日本消化器内視鏡学会消化器内視鏡専門医・指導医  
日本外科学会外科専門医  
日本消化器外科学会消化器外科専門医・指導医  
日本消化器病学会認定消化器病専門医  
がん診療に携わる医師に対する緩和ケア研修会修了  
ひとこと：現在、老後の趣味を模索しています。

消化器病センター長  
吉川 健二郎

日本内科学会認定内科医  
日本消化器病学会認定消化器病専門医・指導医  
日本消化器内視鏡学会消化器内視鏡専門医・指導医  
がん診療に携わる医師に対する緩和ケア研修会修了  
ひとこと：よろしくお祈りします。ゴルフ・レンタカーが大好きです。

第二消化器内科副部長  
田中 義人

日本内科学会認定内科医・総合内科専門医  
日本消化器病学会認定消化器病専門医  
日本消化器内視鏡学会消化器内視鏡専門医  
日本消化管学会胃腸科専門医  
がん診療に携わる医師に対する緩和ケア研修会修了  
ひとこと：日々、質の高い検査・治療の提供を心がけています。

消化器内科(消化管)

消化器内科(消化管)のページはこちら



平成 5年1月 胃腸センター開設  
平成14年7月 消化器病センターに改称  
消化管グループには、全国から「内視鏡技能を磨く」、「診断学を極める」といった高い志を持って集まった医師が在籍しています。内視鏡システムおよび関連機器を駆使し、病変の発見から診断、消化管出血などに対する緊急内視鏡検査・治療にも対応しています。毎朝、前日の内視鏡画像を総覧・検討することで、メンバー個々の診断学や治療学の標準化、更なる向上に努めています。

大腸がん、  
他人事ではありません

日本人の死因で、最も多い病気はがんです。その中で大腸がんは、男女ともに多く診断され(男性：第3位、女性：第2位)、臓器別の死亡者数でも上位(男性：第2位、女性：第1位)に入ります。

ご存じのとおり、秋田県は「がん死亡率ランキング」のワースト上位にランキングされています。大腸がんについても、死亡率は全国平均を上回っています。

しかし、大腸がんが治りにくい病気なのかという点、そうではありません。早期の段階で治療を行えば、高い確率で完全に治すことができます。

早期の段階では自覚症状はほとんどなく、早期発見のために40歳以上の方は定期的に検診を受けることが勧められます。

がん罹患数(新たに診断される件数)の予測(2021年)

男性			女性		
1位	前立腺	95,400	1位	乳房	94,400
2位	胃	90,000	2位	大腸	68,000
3位	大腸	88,800	3位	肺	42,100
4位	肺	85,300	4位	胃	40,500
5位	肝臓	27,100	5位	子宮	28,600

がん死亡数の予測(2021年)

男性			女性		
1位	肺	52,600	1位	大腸	25,400
2位	大腸	28,500	2位	肺	22,300
3位	胃	27,200	3位	膵臓	19,000
4位	膵臓	18,600	4位	乳房	15,700
5位	肝臓	15,600	5位	胃	14,800

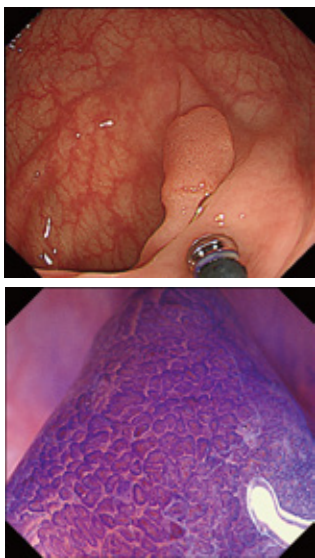
(国立がん研究センターがん情報サービス2021年がん統計予測より)

早期発見！大腸内視鏡検査

大腸がんの診断は、主に内視鏡検査によってなされます。内視鏡検査と聞くと、「怖い」「痛い」など、マイナスのイメージを持たれている方も少なくないと思います。実際、おなかの手術後で癒着のある方、もともと複雑な走行をしている方では、検査に難渋することがあります。しかし、内視鏡機器の発展は目覚ましく、現在ではほとんどの方が、安全に、許容範囲内の苦痛で検査を受けられています。

ポリップの中に紛れた早期がんを見分けるのに有効なのが、拡大観察です。100倍前後の倍率で、病変の表面構造を精細に観察することにより、がんと良性病変を9割以上の確率で見分けることができます。当院では、拡大機能を備えた内視鏡を全例に使用しており、がんの早期発見に役立っています。

大腸の病気、大腸検査に興味のある方は、気軽に相談ください。



無症状で見つかった9mmの早期がん内視鏡治療で治癒しました。



# お!てがるレシピ

## Today's Menu

### きのこたっぷり 秋鮭のホイル焼き

秋が旬のきのこは、低カロリーで高栄養食品です。食物繊維が含まれており、便秘の予防に効果があります。また、ビタミン・ミネラルも豊富なため、カルシウムの吸収を促進したり、からだの調子を整えたりする働きがあります。

さっぱりした味付けで、秋らしさ満点の満腹感のあるメニューです。

## Today's Chef

栄養課 鈴木 優花

### 材料 1人前

鮭	1切れ
タマネギ	25g
人参	25g
しめじ	1/4袋
えのき	1/4袋
★ バター	8g
酒	小さじ1杯
醤油	小さじ2杯
塩コショウ	少々
レモン汁、万能ねぎ	お好みで

1人当たり約 **224kcal** (塩分 約2.3g)

### 作り方

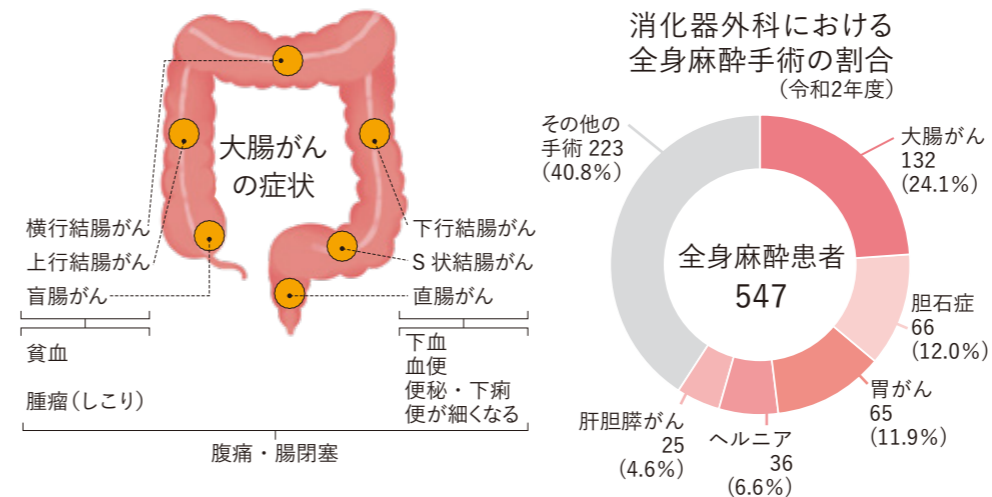
1. タマネギを薄切り、人参を千切りにする。しめじの石づきを取る、えのきを半分に切る。
2. アルミホイルを大きめに1枚用意する。中心に人参を敷き、その上に鮭を置く。鮭の上にタマネギ、しめじ、えのきを乗せ、塩コショウを少々振りかける。
3. ★をかけてアルミホイルでふんわり蓋をする。
4. 3をフライパンにのせて、水100ccを加え蓋をし弱火で20分蒸し焼きにする。
5. アルミホイルごと器に盛り付け、お好みでレモン汁、万能ねぎをかけて完成。



(後列左から) 吉野第一消化器外科副部長、吉樂第一消化器外科副部長、工藤第一消化器外科副部長、宮澤第一消化器外科部長(兼)小児外科部長  
(前列左から) 里吉第一消化器外科副部長、小棚木第一消化器外科副部長、澤田第二消化器外科部長

## 診療科紹介 消化器外科

消化器外科では、令和2年度実績で年間665件(うち、全身麻酔547件)の手術を行っております。胃がんや大腸がんなどの消化器がんが最も多く、侵襲の少ない腹腔鏡下手術を行っている一方、それに固執することなく患者さんにとって適切な術式を選択し、進行がんに対しては拡大手術を行い根治を目指しています。消化器内科、腫瘍内科も交え症例検討を行い、手術治療の他、化学療法や放射線療法を組み合わせた治療を行っています。大腸がんの肝転移に対しては肝切除を積極的にに行い、肝胆膵疾患に対する手術も行っています。また、虫垂炎、痔核・痔瘻・裂孔、鼠径ヘルニア(脱腸)などの日常よく遭遇する疾患の症例数も豊富です。虫垂炎の他、急性胆嚢炎、腹膜炎、交通外傷等による緊急手術は、令和2年度は年間120件ありました。当科では直腸がんに対して特に力を入れていきます。がんが肛門近くにある場合は、肛門も一緒に切除する必要があります。左下腹部に人工肛門が造設されます。これを直腸切断術といいます。肛門からがんの端までが5センチより長いか短いかが、肛門を温存できるか否



かの目安となります。ただ、最近手術手技の向上もあり、肛門からかなり近い所にあるがんに対しても肛門温存手術が可能になってきています。外肛門括約筋を温存し、内肛門括約筋を切除する括約筋間直腸切除術(ISR)という手術も、適応を十分に考慮した上で施行しています。



## ACTION!防災・減災



MOVIE 不安が見えなくなるメガネ

DOCUMENT 災害時に逃げ遅れてしまうところの働き

特設サイトへ

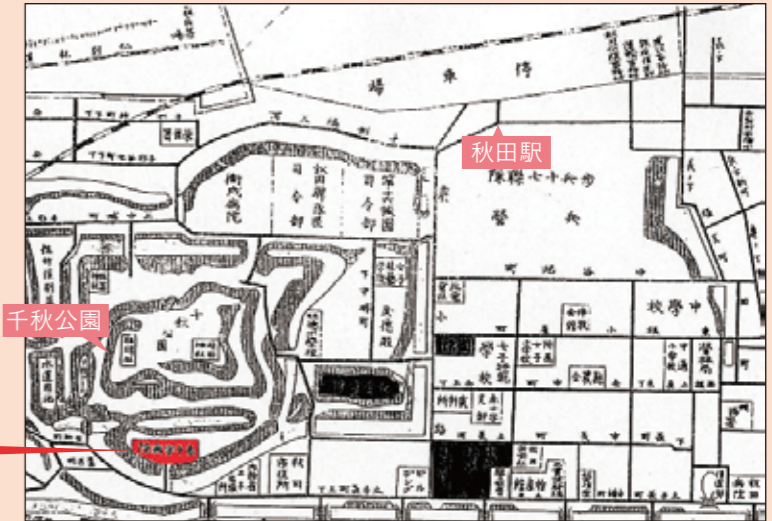


災害時に知っておきたい、ところの働き。  
災害時の避難の遅れは、命を落とすことに繋がって  
しまいます。  
災害は、いつ起こるかわかりません。  
いざという時のために、まずは災害時における  
ところの働きを知っておくことが大切です。

## 初代！秋田赤十字病院のご紹介



秋田支部病院



大正7年秋田市地図

## 竿燈を展示しました！



新型コロナウイルス感染症拡大防止のため、2年連続の中止となった「秋田竿燈まつり」。今年も日赤竿燈会の協力のもと、竿燈「大若」を院内に展示しました。

## 「令和3年7月大雨災害義援金」受付中

### 受付期間

令和3年10月31日(日)まで

### 協力方法

郵便局・ゆうちょ銀行振込

口座番号 00110-9-604276

口座名義 日赤令和3年7月大雨災害義援金



その他銀行の振込口座番号などについてはコチラからご確認ください



日本赤十字社では、令和3年7月1日から  
の大雨災害で被災された方々を支援するた  
め、左記のとおり義援金を受け付けておりま  
す。なお、皆さまからお寄せいただきました  
義援金は全額を、義援金配分委員会を通じ  
て、被災者の皆さまにお届けいたします。



（右側が副都庁高野館） 館内院医部支十赤田秋



本号の表紙に登場した初代病院についてご紹介します。

実は当院は、北海道・東北の中で一番最初にできた赤十字病院なんです！

初代病院は、千秋公園のほとりの上中城町に日本赤十字社の秋田支部病院として、大正3年7月1日に病床数75床、6診療科で開設されました。以来、3回の移転を経て、現在の地に秋田赤十字病院があります。当時は衛生状態が未だ不良で、結核や赤痢、梅毒、眼疾といった感染症との闘いだったと記録が残っています。



秋田赤十字病院（初代）

観光名所として絵葉書にも残されている初代病院の建物は、東京駅を設計した日本近代建築の父、辰野金吾東大教授が設計を手がけました。

### 編集後記

今年の夏はオリンピック・パラリンピックで沸きました。直前まで開催するかしないかで議論されていたはずが、いつの間にかどうやったら開催できるかの議論に変わっていました。医療現場のひっ迫という観点からすれば、感染拡大の抑制を第一に考え、開催しないという選択肢がベストだったのかもしれませんが、しかし、テレビの前で日本選手を応援して元気になった方も少なからずいたかと思います。夏も終わり季節の変わり目で、体調管理に注意したいところですが、より多くの方が心も体も元気に過ごせることを願います。（企画調査課 皆川）

### NICU卒業生 親子の会「めんちょこの会」

新生児集中治療室の入院経験を持つ親子同士の交流や情報交換、なつかしいスタッフとの再会、育児や発達の相談などを目的にした会です。ぜひ、お気軽にご参加ください。

■令和3年10月28日(木)13:00~14:30

■会場:秋田赤十字病院 福利厚生棟1階 会議室

■参加費/無料

■参加申し込み・問い合わせ先:小児科外来受付(☎018-829-5000)

※新型コロナウイルス感染症の感染拡大防止のため、14日以内の行動歴やご自身およびご家族の体調を確認させていただきます。

詳しくは当院ホームページをご確認ください。

# 外来診療のご案内

(令和3年9月1日現在)

診療科目	午前/午後	月	火	水	木	金
泌尿器科	午前	○	○	○	○	○
神経内科	午前	○	○	○	○	○
	午後	予約のみ				
整形外科	午前	○	○	○	○	○
	午後	予約のみ				
内科	午前	○	○	○	○	○
代謝内科	午前	○	○	○	○	○
	午後	予約のみ	○	○	○	予約のみ
腎臓内科	午前	○	○	-	○	○
	午後	-	-	予約のみ	-	-
血液内科	午前	○	予約のみ	予約のみ	○	-
心臓血管外科	午前	-	-	○	-	-
循環器内科	午前	○	○	○	○	○
	午後	○	-	-	-	-
消化器(肝胆膵)	午前	○	○	○	○	○
	午後	-	-	IBD(予約のみ)	IBD(予約のみ)	-
消化器(消化管)	午前	○	○	○	○	○
消化器外科	午前	○	○	○	○	○
	午後	予約のみ	予約のみ	予約のみ	予約のみ	○
小児科 (完全予約制)	午前	○	○	○	○	○
	午後	予約のみ				
小児外科 (完全予約制)	午前	-	-	-	-	○
産科	午前	○	○	○	○	○
	午後	妊婦健診・産後1か月健診のみ				
婦人科	午前	○	○	○	○	○
眼科	午前	予約のみ	○	予約のみ	○	○
	午後	手術	レーザー治療/検査	手術	レーザー治療/検査	レーザー治療/検査
脳神経外科	午前	○	○	○	-	○
呼吸器外科	午前	○	予約のみ	第2・4	予約のみ	○
緩和ケア内科 (完全予約制)	午後	-	-	-	-	○
乳腺外科 (完全予約制)	午前	○	○	○	○	予約のみ
	午後	○	○	○	-	-
呼吸器内科 (完全予約制)	午前	○	○	○	○	○
形成外科	午後	○	-	○	レーザー治療	○
皮膚科	午前	○	△	○	△	△
	午後(予約のみ)	検査	手術	検査・手術	○	○
耳鼻咽喉科	午前	予約のみ	○	○	○	予約のみ
	午後	-	めまい(第2・4)	めまい	-	めまい
精神科 (完全予約制)	午前	○	予約のみ	○	○	○
	午後	○	予約のみ	○	-	○
腫瘍内科	午前	○	○	予約のみ	○	○

※小児科、小児外科、緩和ケア内科、乳腺外科、呼吸器内科、精神科は原則として予約制です。

※休診日、診察時間外に関係なく、救命救急センターは24時間対応しております。

※火曜日、木曜日、金曜日の皮膚科の診察については、新患は紹介のみとなります。(上表△印)

<http://www.akita-med.jrc.or.jp/pages/d-gairaisinsatuhyo>  
右記QRから受付時間・診療時間の詳細にアクセスいただけます



**受付時間** 診療科、曜日により異なります。

**診療時間** 8:30~17:00  
(診療科、曜日により異なることがあります)

**休診日** 土・日曜日、国民の祝日、  
12/29~1/3、7/1(創立記念日)

**面会時間** 面会制限中

詳細は当院ホームページをご覧ください。

紹介状をお持ちの方

初めて受診する方は、地域医療機関(最寄りの医院・病院)からの紹介状をお持ちください。  
電話で予約も可能です。  
予約先: 地域医療連携室 018-829-5233(直通)  
平日 8:30~17:00

紹介状をお持ちでない方

予約先: 各科外来窓口 018-829-5000(代表)  
平日 14:00~16:00  
紹介状をお持ちでない方は、診療費の他に初診時の選定療養費\*として5,500円(税込)をご負担いただきます。  
ご了承のほどお願い申し上げます。

\*選定療養費…国が病院と診療所の機能分担の推進を図るために定めた制度です。