

あなたと健康をひらく広報誌

あいのまど



秋田赤十字病院

No.62
2025

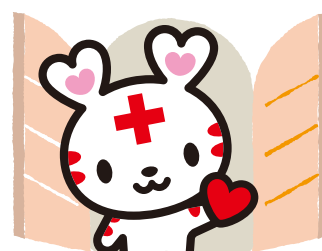
AI no MADO



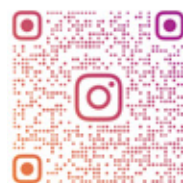
特集：日赤国際要員としての活動

contents

チーム紹介：臨床倫理コンサルテーションチーム
健康コラム：医療用麻薬でよくある不安や疑問点について
令和7年度「NHK海外たすけあい」ご協力のおかげ
株式会社サンリオ様より車椅子を寄贈いただきました
「こどもシゴト博2025in秋田」に出展しました
年末年始休診のお知らせ



当院公式
Instagramは
こちら↓



裏面には外来診療一覧も
ついています

COVER PHOTO
ひょうしのしゃしん



こどもシゴト博2025
in秋田

表紙の写真は、11月1日(土)に秋田県立体育館にて開催された「こどもシゴト博2025in秋田」の様子です。このイベントは、明治安田生命主催の「地域のこどもたち」と「地域を支える素敵な大人たちが出会う」体験型イベントです。開催報告を本誌6ページのにつせき アラカルトに掲載しております。ぜひ、ご覧ください。

「あいのまど」の由来

当院の病棟では個室も4床室も患者さん一人にひとつ窓があります。その安らぎの療養環境からイメージを得て病院歌「愛の窓」が作られ、そこから着想したものです。

特集 日赤国際要員としての活動



バングラデシュ南部避難民支援事業の視察
©バングラデシュ赤新月社

救急外来 看護師
石井 匡人

保有資格
看護師、保健師、看護学修士、第二種電気工事士
日赤病院ERU要員、日赤病院ERU技術要員(水・衛生)



国際赤十字・赤新月社連盟
(IFRC)とは

国際赤十字・赤新月社連盟(IFRC)は、世界192の赤十字・赤新月社をつなぐ国際組織で、災害や感染症の発生時に各国の活動を調整し、人々の命や健康を守るための支援を行っています。日本赤十字社(以下日赤)はIFRC設立に貢献した社の一つとして、アジア・大洋州地域を中心に専門人材の派遣などを通じてIFRCを支えています。日赤が国内で培ってきた経験や知識は、世界の現場で大きな力になっています。



インドネシア赤十字社の支部にて感染症予防活動の会議に参加 ©インドネシア赤十字社

保健チームはどんな活動をしているの？

私は2024年から1年間、アジア地域にある38社を管轄するIFRCアジア・大洋州地域事務所(マレーシア拠点)の保健チームのメンバーとして活動してきました。派遣中はネパール、シンガポール、インドネシア、バングラデシュでの現地視察を通して、アジア地域における健康課題を知るとともに現場の支援活動に携わりました。

保健チームは、災害時の緊急対応から平時の予防活動まで、各国の赤十字・赤新月社が円滑に行動できるよう支援しています。技術支援に加え、応急手当の普及、人材育成、防災計画づくりなど、幅広い活動を通じて地域の人々の健康を守る取り組みを行っています。例えば、災害時、被災地の

赤十字社だけでは対応が難しい場合にIFRCが必要な技術的・資金的支援を行います。また、災害や感染症の発生が予測される段階から早期に対応できるための計画づくりも支援しています。こうした仕組みは、限られた資源で最大の効果を生むために欠かせません。このように、日赤の国際要員は平時から災害時まで、さまざまな国で活動しています。

なぜ、国際活動を行うのか

日赤にとって、国内での医療・福祉活動を通じて地域に貢献する一方で海外での支援も欠かせません。国内活動と国際活動はどちらも大切な「両輪」です。それは赤字が「一人の命を尊重し、苦しむ人を敵味方の区別なく助ける」という人道の理念のもと、世界中で協力し活動しているからです。世界のどこかで災害や紛争が起きたときに行動することは、この理念を実際に形にすることでもあります。近年、気候変動や感染症の拡大、災害の激甚化など、国境を越える課題が増えています。だからこそ、各国の赤十字・赤新月社が協力し、経験や知識を共有することがとても大切です。日赤の技術や経験がアジア・大洋州地域で活かされることで、現地の人々の暮らしや健康を守る支援につながっています。

これからも、皆さまのご理解とご支援をいただきながら、日赤は国内外で人道支援を続けてまいります。



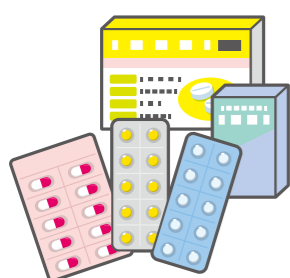
ネパール赤十字社が行う救急法普及活動へ参加
©ネパール赤十字社

活動の詳細については
こちらをご覧ください。



知っておきたい薬の知識 「医療用麻薬でよくある 不安や疑問点について」

医療用麻薬は主ががんの痛み止めとして使用され、重要な役割を担っています。しかし、麻薬に対して様々な不安や疑問を抱かれている方もいらっしゃるのではないのでしょうか。



1|どんな種類があるの？

決めた時間に定期的に使用する薬剤（徐放製剤）と、痛みが強いときに使用する薬剤（短時間作用型製剤・即放型製剤）を組み合わせる使用が多いです。痛みが強いときに使用する薬剤は、効果が出てくるまで5-20分ほどかかるため、痛みを我慢せず早めに使用することが大事です。



2|どんな副作用があるの？

代表的な副作用として眠気・吐き気・便秘があります。眠気・吐き気は徐々に身体が慣れてきますが、便秘は慣れることがありません。通常の便秘治療薬で対応困難な場合は、麻薬による便秘を打ち消す薬剤が使用される場合もあります。



3|麻薬ってくせになったり、だんだん効かなくなったりしない？

痛みに対し適正に使用を行えば、くせ（依然性）や効果がなくなる（耐性）ことはありません。痛みは人それぞれ異なりますので、それぞれに合った痛み止めの量や飲み方を決めていきます。



4|麻薬って始めたらやめられない？ 使うってことはもうこの先短いの？

痛みに応じて使用しますので、治療によって痛みが軽減した場合は減らしたりやめたりすることもあり、また病気の時期にも関係はありません。

チーム紹介

臨床倫理 コンサルテーションチーム

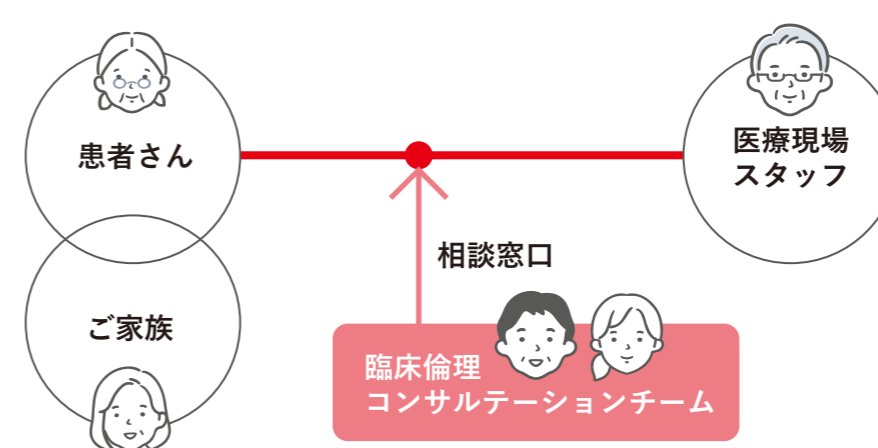


臨床倫理コンサルテーションチームのスタッフ

医療現場では、治療方針や意思決定に迷う場面、患者さんやご家族との考え方の違いなど、倫理的な課題が生じることがあります。また、現在進められているACP（人生会議）について患者家族の皆様と医療者が積極的に共有できる体制整備が進められています。当院では、こうした課題に対応するため、専門知識を持つ「臨床倫理コンサルテーションチーム」を設置しました。

このチームは、患者さんやご家族が納得できる医療を受けられるよう、また医療スタッフが一人で悩まず相談できる体制を整えることを目的としています。相談を受けた際には、問題を整理し、患者さんの意思を尊重しながら最適な解決策を一緒に考えます。

この取り組みにより、患者さんにとっては「自分の希望がきちんと伝わる安心感」が高まり、満足度の向上につながります。また、現場職員にとっては「倫理的な判



※Advance Care Planningの略称で、もしものときのために、患者さんが望む医療やケアについて前もって考え、ご家族や医療・ケアチームなどと繰り返し話し合い、共有する取り組みのことです。

断を支える仕組み」があることで心理的負担が軽減され、より良い医療の提供が可能になります。私たちは、地域の皆さまに信頼される病院であり続けるため、倫理的な視点を大切にした医療を進めてまいります。

株式会社サンリオ様より車椅子を寄贈いただきました



社会貢献活動「Sanrio Nakayoku Project（サンリオ ナカヨク プロジェクト）」の一環として、車椅子47台が日本赤十字社に寄贈され、そのうちの1台が当院に届きました。ホイルにはサンリオのキャラクターたちがデザインされており、現在は小児科病棟に設置しております。

入院した子供たちも笑顔になることと思います。心より感謝申し上げます。

令和7年度「NHK海外たすけあい」ご協力のお願い

「人道支援に
空白地帯をつくらない。」

今、紛争や気候変動などで支援を必要とする人は、約3億人と
言われています。

関心の差が支援の差につながってはいけない。世界のどんな場
所にも支援を届け続けたい。

この想いをみなさんと分かち合いたい。

そう願いながら、赤十字は365日活動を続けています。

**人道支援に
空白地帯をつくらない。**

今、紛争や気候変動などで支援を必要とする人は、約3億人と言われています。関心の差が支援の差につながってはいけない。世界のどんな場所にも支援を届け続けたい。この想いをみなさんと分かち合いたい。そう願いながら、赤十字は365日活動を続けています。

**赤十字は、
動いてる！**

一緒になら、救える。
NHK 海外たすけあい 2025年 12月1日(月)～12月25日(木)

日本赤十字社
Japanese Red Cross Society

期 間

令和7年12月1日(月)～25日(木)

募金箱設置場所

1階 会計窓口

クレジットカードやPay-easyで寄付できます。

日赤 海外たすけあい

<https://www.jrc.or.jp/lp/save365/donation/>

特設サイトへ



「こどもシゴト博2025in秋田」に出展しました



聴診器の体験



ナースキャップをかぶって記念撮影

11月1日(土)、秋田県立体育館で開催された「こどもシゴト博2025 in 秋田」に当院が出展いたしました。秋田県内から21社が出展し、子供たちが各企業のお仕事を体験しました。

当院のブースでは、「聴診器で心臓の音を聞く体験」や「注射器に触れてみる体験」などを実施いたしました。当日は親子200組以上の皆さんにお越しいただき、大いに盛り上がりました。

ご参加いただいた皆さん、ありがとうございます！

編集後記

秋田もぐっと冷え込み、朝夕の空気に冬の気配を感じる季節となりました。今日この頃、皆さまいかがお過ごしでしょうか。

今月号では日赤の国際活動について紹介させていただきました。日赤の活動に少しでもご関心を持っていただくと幸いです。

さて、今冬もインフルエンザが流行しております。季節の変わり目は、特に体調を崩しやすい時期です。手洗い・うがい・人混みを避ける・ワクチン接種などの対策がご自身と周囲の大切な人を守る大きな力になります。どうぞお身体に気をつけて、温かくお過ごしください。

(企画調査課 佐藤)

NICU卒業生 親子の会「めんちょこの会」

新生児集中治療室への入院経験を持つ親子同士の交流や情報交換、なつかしいスタッフとの再会、育児や発達相談などを目的にした会です。ぜひ、お気軽にご参加ください。

- 令和8年3月25日(水)13:00～14:30
- 会場: 日本赤十字東北看護大学101号室(秋田赤十字病院となり)
- 参加費: 無料
- 参加申し込み・問い合わせ先
小児科外来受付(☎018-829-5000)



令和7年12月27日(土)～令和8年1月4日(日)の年末年始期間中におきましては、休診とさせていただきます。

令和8年1月5日(月)より通常診療になります。

なお、急患の方は、救命救急センターでの対応とさせていただきます。

2025 12/27
～ 2026 1/4

年末年始 一般外来休診のお知らせ

外来診療のご案内

(令和7年12月1日現在)

| 診療科目 | 午前/午後 | 月 | 火 | 水 | 木 | 金 |
|-------------------|-------|----------------|------|------------|----------------|------|
| 泌尿器科(予約制) | 午前 | ○ | ○ | ○ | ○ | ○ |
| 神経内科 (予約制) | 午前 | ○ | ○ | ○ | ○ | ○ |
| | 午後 | ○ | ○ | ○ | ○ | ○ |
| 整形外科 (予約制) | 午前 | ○ | ○ | ○ | ○ | ○ |
| | 午後 | ○ | ○ | - | ○ | ○ |
| 内科 | 午前 | ○ | ○ | ○ | 第2・4(予約のみ) | ○ |
| | 午後 | 予約のみ | | | | |
| 代謝内科 | 午前 | ○ | ○ | ○ | ○ | ○ |
| | 午後 | 予約のみ | ○ | ○ | ○ | 予約のみ |
| 腎臓内科 (予約制) | 午前 | ○ | ○ | - | ○ | ○ |
| | 午後 | - | - | ○ | - | - |
| 血液内科(予約制) | 午前 | ○ | ○ | ○ | ○ | ○ |
| 循環器内科 | 午前 | ○ | ○ | ○ | ○ | ○ |
| 消化器(肝胆膵) (予約制) | 午前 | ○ | ○ | ○ | ○ | ○ |
| 消化器(消化管) (予約制) | 午前 | ○ | ○ | ○ | ○ | ○ |
| | 午後 | - | - | IBD | IBD | - |
| 消化器外科 | 午前 | ○ | ○ | ○ | 予約のみ | ○ |
| | 午後 | 予約のみ | 予約のみ | 予約のみ | 予約のみ | ○ |
| 小児科 (予約制) | 午前 | ○ | ○ | ○ | ○ | ○ |
| | 午後 | ○ | ○ | ○ | ○ | ○ |
| 小児外科(予約制) | 午前 | - | ○ | - | - | ○ |
| | 午後 | ○ | ○ | ○ | ○ | ○ |
| 産科 | 午前 | ○ | ○ | ○ | ○ | ○ |
| | 午後 | 妊婦健診・産後1か月健診のみ | | | 妊婦健診・産後1か月健診のみ | |
| 婦人科 (予約制) | 午前 | ○ | ○ | ○ | ○ | ○ |
| | 午後 | - | ○ | - | - | - |
| 眼科 (予約制) | 午前 | ○ | ○ | ○ | ○ | - |
| | 午後 | 検査 | | | | |
| 脳神経外科 | 午前 | ○ | ○ | ○ | - | ○ |
| 呼吸器外科 | 午前 | ○ | 予約のみ | 第2・4(予約のみ) | 予約のみ | ○ |
| 心臓血管外科 (予約制) | 午後 | - | - | ○ | - | - |
| 緩和ケア内科 (予約制) | 午後 | - | - | - | - | ○ |
| 乳腺外科 (予約制) | 午前 | ○ | ○ | ○ | 第2・4(予約のみ) | - |
| | 午後 | ○ | - | ○ | - | - |
| 呼吸器内科 (予約制) | 午前 | ○ | ○ | ○ | ○ | ○ |
| 形成外科(予約制) | 午後 | ○ | - | ○ | レーザー治療 | ○ |
| 皮膚科(予約制) | 午前 | ○ | ○ | ○ | ○ | ○ |
| 耳鼻咽喉科 (予約制) | 午前 | ○ | ○ | ○ | ○ | ○ |
| 精神科 (予約制) | 午前 | ○ | - | ○ | ○ | ○ |
| | 午後 | ○ | - | ○ | - | ○ |
| 腫瘍内科 | 午前 | ○ | ○ | 予約のみ | ○ | ○ |

※予約制とは・・・当日受付不可の事です。

※休診日、診察時間外に関係なく、救命救急センターは24時間対応しております。

右記QRから受付時間・診療時間の詳細にアクセスいただけます



- 受付時間** 診療科、曜日により異なります。
- 診療時間** 8:30～17:00
(診療科、曜日により異なる場合があります)
- 休診日** 土・日曜日、国民の祝日、
12/29～1/3、7/1(創立記念日)
- 面会時間** 14:00～16:00(病棟により異なる)

詳細は当院ホームページをご覧ください。

紹介状をお持ちの方

初めて受診する方は、地域医療機関(最寄りの医院・病院)からの紹介状をお持ちください。
電話で予約も可能です。
予約先：地域医療連携室 018-829-5233(直通)
平日 8:30～17:00

紹介状をお持ちでない方

予約先：各科外来窓口 018-829-5000(代表)
平日 14:00～16:00
紹介状をお持ちでない方は、診療費の他に初診時の選定療養費*として、7,700円(税込)をご負担いただきます。
*選定療養費…国が病院と診療所の機能分担の推進を図るために定めた制度です。